

成都农业科技职业学院

2022 年单独招生考试技能考核方案

中职：加工制造类

一、方案制定依据

2022 年我校加工制造类别技能考核采用现场实际操作方式进行，考核的基本依据是国家中等职业教育相关专业教学大纲（标准）或教学指导方案、四川省现行加工制造类别技能高考考试大纲，结合现阶段中职教学实际，同时参照国家相关行业初级技术等级标准及要求，制定我校本次加工制造类别单招技能考核方案。

二、考核项目、时长及分值

1. 考核项目名称： 钳工技能

加工制造类别单招技能测试采用“实操”模式，采取技能考核方式，设置钳工技能 1 个考试项目。

2. 考核时长及分值：总分 200 分，总考核时长 25 分钟，考生独立完成所有考核内容。

三、考核条件及要求

1. 设备及工具

(1) 设备：钳工工作台、台式虎钳；

(2) 工量具：划线平台、铁刷子、清洁用棉纱、划针、手锤、样冲、刀口尺、直角尺、划线高度尺、游标卡尺、千

分尺、锯条等，以及应急锯弓、锉刀；

★考生自带锯弓、锉刀（建议至少含 10 寸中齿平锉）★

（3）毛坯材料：Q235 钢板。

2. 考核技能要求

（1）具备划线、锯削、锉削工艺的基本操作能力，遵守操作规范；

（2）正确使用常用钳工工具与游标卡尺、千分尺、刀口尺、直角尺等常用量具；

（3）正确识读零件图，了解钳工加工技术规范要求；

（4）能按图纸及工艺要求，合理安排加工步骤，完成零件加工。

（5）锉削面平整，表面粗糙度 Ra 上限值 $3.2\ \mu\text{m}$ ，平行度、垂直度公差小于 0.2mm ，配合表面尺寸公差小于 0.2mm ，其余加工尺寸公差小于 0.4mm 。

3. 职业素质要求：

（1）服从考试安排，遵守技能考场秩序；

（2）按照安全生产要求规范着装；

（3）按照钳工安全操作规程作业；

（4）操作结束后整理现场。

四、考核目标及评分要点

1. 考核目标：

（1）能选用合理量具进行正确划线；

(2) 能选用合理工量具进行钳工作业；

(3) 具备工匠职业素养。

2. 评分项目及总体要求

评分项目：划线、锯割、锉削等操作过程约占 30%，加工精度符合技术要求约占 60%，职业素质约占 10%。

总体要求：考生应掌握钳工职业岗位要求的基本知识及专业技能，包括工具、设备、仪表操作的规范性、记录的准确性，兼顾时间效率，同时综合考查考生的职业素养。

3. 考核指标及技术要求

一级指标	二级指标	技术要求
基本操作能力	操作过程	具备划线、锯削、锉削工艺的基本操作能力，遵守操作规范
		正确使用常用钳工工具与游标卡尺、千分尺、刀口尺、直角尺等常用量具
		正确识读零件图，了解钳工加工技术规范要求
		能按图纸及工艺要求，合理安排加工步骤，完成零件加工
	工件质量	锉削面平整，表面粗糙度 Ra 上限值 $3.2 \mu\text{m}$ ，平行度、垂直度公差小于 0.2mm ，配合表面尺寸公差小于 0.2mm ，其余加工尺寸公差小于 0.4mm
职业素养	整理工位现场	将操作台上所有用过的物品擦拭干净，摆放整齐，将台虎钳钳口调整到开口最小位置

五、考核样题

项目名称：钳工技能（200分、25分钟）

试题内容

图 1：毛坯图

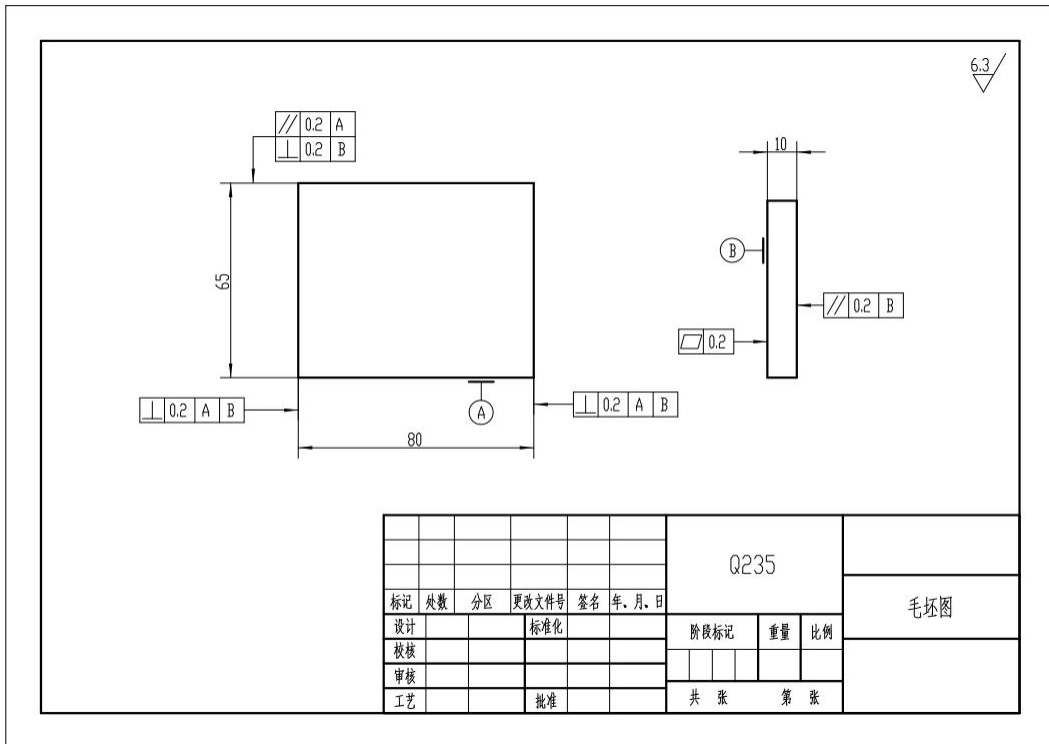


图 2：样题 11

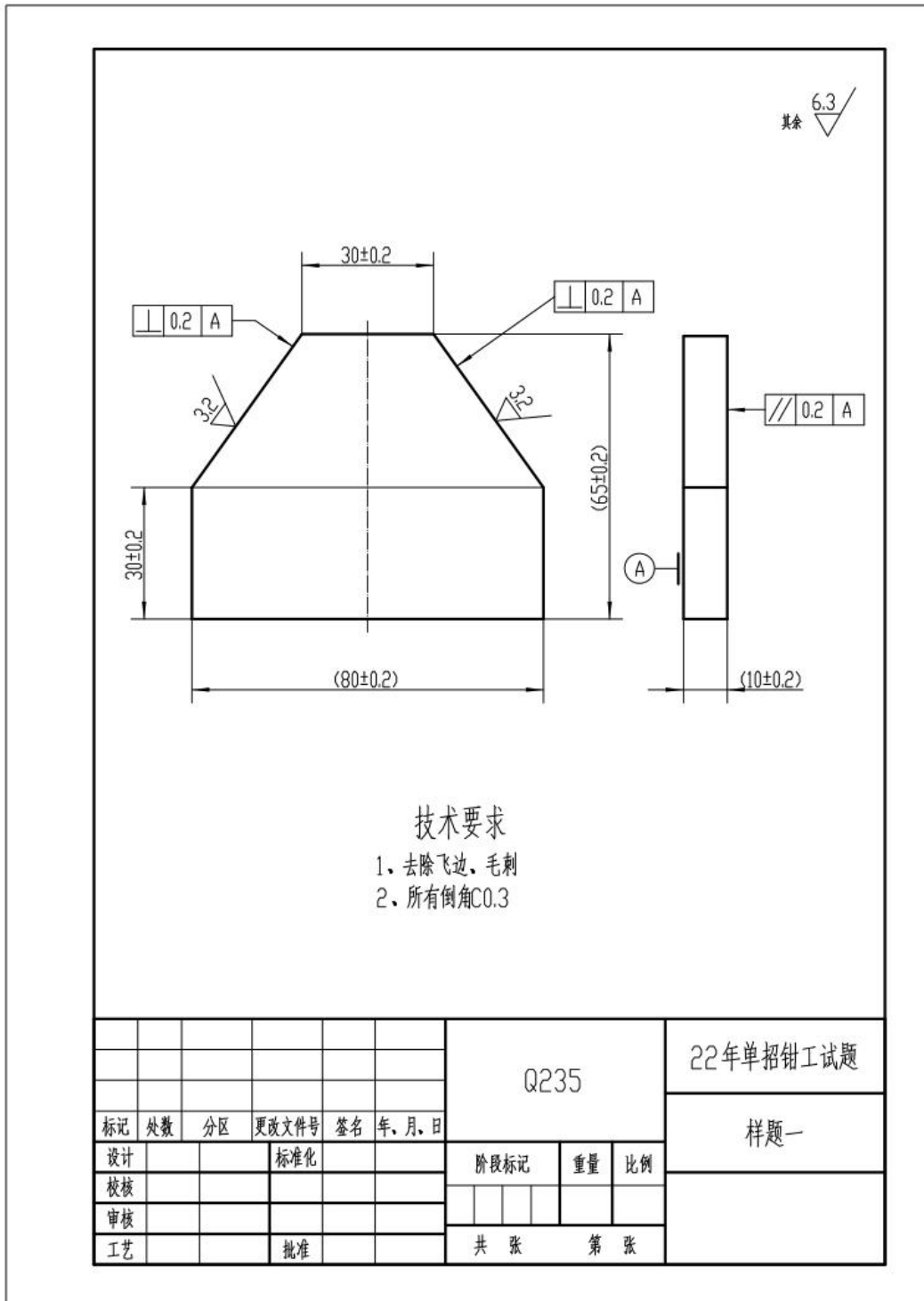


图 3：样题 22

